

Paré:

Orientační schéma:



Razítko oprávněné osoby:

Podpis:

Datum:

Revize:	Datum:	Popis:	Kontroloval:
000	21.12.2021	1. dílčí etapa	-

Stavebník / investor:	Správa železnic, státní organizace	 SPRÁVA ŽELEZNIC
Adresa:	Dlážděná 1003/7, 110 00 Praha 1	
Zástupce investora:	Stavební správa východ	
Adresa:	Nerudova 1, 779 00 Olomouc	

Zhotovitel díla: Adresa: Kontakt:	SUDOP PRAHA a.s. Olšanská 2643/1a, 130 00 Praha 3 T: +420 605 229 020 E: praha@sudop.cz	
Zhotovitel části / objektu: Adresa: Kontakt:	SUDOP PRAHA a.s. Olšanská 2643/1a, 130 00 Praha 3 T: +420 605 229 020 E: praha@sudop.cz	
Hlavní projektant (HIP):	ING. DANIEL FILIP	Specialista:

Název stavby / akce:		VÝSTAVBA ŽELEZNIČNÍ ZASTÁVKY PARDUBICE CENTRUM										Označení (S-kód):		S622000607			
												Zakázka:		21-180.250			
Název části:		ZÁSADY ORGANIZACE VÝSTAVBY										Označení části:		N.1.6.6			
Název objektu / dílčí části:												Číslo objektu / komplexu:					
Název přílohy:												Číslo přílohy:					
Název dílčí části přílohy:																	
Odpovědný projektant:		Zpracovatel přílohy:				Měřítko:				Stupeň dokumentace:							
ING. IVAN GRISA		ING. IVAN GRISA				Formáty:											
Kraj:		Katastrální území:				TUDU:				Smluvní datum zpracování:							
Pardubický		Pardubice [717657]				viz textová část											
S-kód:		Stupeň dokumentace:				Část:				Podobjekt:				Příloha:		Revize:	
S 6 2 2 0 0 0 6 0 7		_ P D P S				_ N 1 6 6				_				0 _ X X X		_ P 0 1	

Obsah:

1	ZÁSADY ORGANIZACE VÝSTAVBY	5
1.1.1	Základní údaje o stavbě	5
1.1.2	Charakteristika staveniště	5
	Základní údaje	6
	Hlavní stavební objekty	6
1.1.3	Kapacita a využití objektů pro účely ZS	6
1.1.3.1.1.1	Využitelné plochy ostatní (v souladu s ŽP)	7
1.1.3.1.1.2	Přístupy na staveniště	7
1.1.3.2	Inženýrské sítě pro účely ZS	7
1.1.3.3	Dopravní trasy	8
1.1.3.4	Využití kapacit v majetkové správě Správy železnic a ČD	8
1.1.3.5	Postup likvidace ZS	8
1.1.3.6	Údaje o zvláštních opatřeních při stavbě	8
1.1.3.7	Vliv stavby na životní prostředí	11
2.	POPIS ROZHODUJÍCÍCH PROVOZNÍCH SOUBORŮ (PS) A STAVEBNÍCH OBJEKTŮ (SO)	11
3.	POSTUP REALIZACE STAVBY	11
3.1	Obecné podmínky a zásady organizace výstavby	11
3.2	Optimální doba výstavby, termíny stavby, etapy výstavby	12
3.3	Obecný sled prací	13
3.4	Stavební postupy	13
3.6	Předpokládané termíny jednotlivých stavebních postupů	19

1 ZÁSADY ORGANIZACE VÝSTAVBY

1.1.1 Základní údaje o stavbě

Název stavby:	Modernizace železničního uzlu Pardubice
Začátek stavby	km 304,160 trati (Wien Nordbahnhof) – Česká Třebová – Praha
Konec stavby	km 304,5 trati (Wien Nordbahnhof) – Česká Třebová – Praha
Stupeň dokumentace:	dokumentace pro územní a stavební řízení
Místo stavby:	žst. Pardubice hl. n.
Kraj:	Pardubický
Investor a objednatel:	Správa železnic, státní organizace Dlážděná 1003/7 110 00 PRAHA 1 IČ: 70 99 42 34 DIČ: CZ 70 99 42 34
Hlavní inženýr stavby	Ing. Lenka Szabóová
Předpokládaná realizace:	2023 (možné zahájení 11/2022, viz dále)
Dodavatel dokumentace:	SUDOP PRAHA a. s.
Hlavní inženýr projektu	Ing. Daniel Filip

Dojde k výstavbě zastávky Pardubice centrum včetně přístupů na ni z ulic 17. listopadu/Jana Palacha a Sladkovského/Rokycanova.

Jedním z úkolů této dokumentace je stanovení stavebních postupů při výstavbě zastávky s nároky na výluky a jejich dopadem na železniční provoz.

V průběhu zpracování byla navrhovaná dopravní a provozní opatření konzultována a odsouhlasena příslušnými zástupci investora.

1.1.2 Charakteristika staveniště

Stavební činnost bude probíhat v rámci pozemků v majetku/majetkové správě ČD a. s. resp. Správy železnic.

Úkolem ZOV je navrhnout postup realizace s maximální efektivností stavební činnosti bez zásahů do mimodrážních pozemků.

Základní údaje

začátek stavby	km 304,160 trati (Wien Nordbahnhof) – Česká Třebová – Praha
konec stavby	km 304,5 trati (Wien Nordbahnhof) – Česká Třebová – Praha
délka stavby:	0,340 km trati Česká Třebová – Praha
charakter:	liniová stavba, rekonstrukce železničních stanic

Hlavní stavební objekty

železniční spodek, svršek:	v rámci stavby „Rekonstrukce železničního uzlu Pardubice“
mosty a propustky	dva objekty (dokončení)
nástupiště	2 x 140 m (hrany) + 2 x 30 m reserva

Stavební práce budou probíhat na stávajícím železničním tělese a sousedním přilehlém stavebním pruhu.

Na základě technického řešení a rozsahu jednotlivých SO a PS je určen obvod staveniště.

Graficky je obvod staveniště vyznačen v koordinační situaci stavby. Průběh je navržen s ohledem na stávající hranici drážních pozemků (ČD/Správa železnic) dle KN. Pokud přesahuje hranici drážních pozemků, je obvod vyznačen 1,5 m za hranicí stavebních úprav.

Činnost na staveništi bude probíhat při využívání ploch ZS a dalších ploch jako dočasných stavenišť pro terénní úpravy, pokládku sítí, manipulaci a skladování.

Předání staveniště a zřizování ZS bude organizováno v rámci stavby „Rekonstrukce železničního uzlu Pardubice“. Rozhodující část stavebních a montážních prací bude probíhat na stávajícím a budoucím železničním tělese a na plochách ZS.

Hlavní dopravní trasou budou příjezdy od silnice I/36 na zařízení staveniště, resp. přímo na staveniště (viz dále).

1.1.3 Kapacita a využití objektů pro účely ZS

Během stavby budou důsledně využívány plochy ve vlastnictví/majetkové správě ČD/Správy železnic: koleje, plochy, trafostanice, přípojky vody, kanalizace.

Situování plochy ZS je posouzeno z hlediska možností přístupu a napojení na inženýrské sítě. Plocha je navržena podle využití pro charakter stavební činnosti, podle předpokládaných potřeb dodavatelů a konfigurace terénu.

Pro řešenou stavbu je k dispozici následující plocha:

č.	km cca	situování vůči trati	vlastnické právo
ZS 2	304,8	vpravo	ČD a. s.

ZS 2 – plocha o rozloze cca 700 m² v km cca 304,8 trati Česká Třebová – Praha. Předpokládá se využití pro veškeré práce na budoucí zastávce Pardubice centrum. Jedná se o zpevněnou plochu bývalého nákladiště a částečně o plochu po objektech, které byly zdemolovány během stavby „Rekonstrukce železničního uzlu Pardubice“. Příjezd od silnice I/36 vjezdem přímo na plochu.

Plocha ZS 2 je součástí pozemku p. č. 2798/36 v k. ú. Pardubice, na kterém vykonává vlastnické právo ČD a. s.

1.1.3.1.1.1 Využitelné plochy ostatní (v souladu s ŽP)

Nebezpečný odpad: nejbližší skládka nebezpečných odpadů se nachází v Lodíně (44 km) a Českých Libchavách (60 km). Konečný výběr lokality je záležitostí zhotovitele stavby.

Recyklační základna: v rámci stavby se neuvažuje se zřízením recyklační základny (viz stavba „Rekonstrukce železničního uzlu Pardubice“).

1.1.3.1.1.2 Přístupy na staveniště

ZS 2: silnice I/36 – vjezd na nákladiště

Staveniště nástupiště zastávky Pardubice centrum a přilehlých kolejí: silnice I/36 (Hlaváčova) – napojení bývalého objektu na p. p. č. st. 3797/2 k. ú. Pardubice (přes pozemky p. č. 3930/1 a 2643/1 téhož k. ú.).

Alternativním přístupem bude trasa budoucí koleje 12a od ZS 2 po mostě přes ulici 17. listopadu (dokud to neznemožní výstavba definitivní koleje 12a).

1.1.3.2 Inženýrské sítě pro účely ZS

Všeobecné požadavky na IS

Na hlavním staveništi a podél staveniště jsou evidovány podzemní i nadzemní rozvody a zařízení. Polohu sdělili majitelé i správci a tyto jsou zakresleny na základě jejich údajů v koordinační situaci stavby. v rámci stavebního řízení, nejpozději před zahájením prací v blízkosti evidované sítě či jiného zařízení, je nutno požádat správce o vytyčení, případně jsou nutné kontrolní sondy. Práce v blízkosti inženýrských sítí a ostatních zařízení budou probíhat podle pokynů správců a jejich vyjádření v dokladové části projektu.

Požadavky pro ZS

Přípojky pro staveniště budou zapotřebí v různé míře v celé délce stavby u ZS. Předpokládá se ale použití mobilních zdrojů el. energie, mobilní WC, mobilní telefony, dovoz vody. Odvod vody viz bod 1.3.6.

1.1.3.3 Dopravní trasy

V období stavby se při vyloučeném provozu bude organizovat přesun materiálu a hmot podle možností po kolejích. Alternativní druh dopravy: silniční.

V bezprostředním okolí stavby probíhá silnice I/36, ze které odbočují přístupy k jednotlivým částem stavby.

1.1.3.4 Využití kapacit v majetkové správě Správy železnic a ČD

Během stavby se předpokládá využití zařízení v majetkové správě Správy železnic s. o. resp. ČD a. s. Jde o:

- manipulační koleje v žst.
- vykládkové a nakládkové plochy, rampy v žst.
- volné plochy podél trati v majetkové správě Správy železnic/ČD
- místa odběrů energií: staniční transformovny, místní rozvody
- voda + kanalizace: místní přípojky v žst.

1.1.3.5 Postup likvidace ZS

Plocha ZS bude po ukončení stavby upravena po skončení stavby po dohodě s investorem.

1.1.3.6 Údaje o zvláštních opatřeních při stavbě

Při provádění stavby je třeba respektovat tyto základní podmínky:

- při činnostech v místech, kudy vedou cizí inženýrské sítě (křížení, souběh) zhotovitel osloví jejich správce a veškeré práce, které by tyto sítě mohly ovlivnit, si od nich nechá předem odsouhlasit
- je nezbytné zvolit technologii výstavby s ohledem na stáří a konstrukci okolních nemovitostí v těsné blízkosti navrhované stavby
- dále po dobu výstavby použít k přibližování materiálu na stavbu v maximální možné míře kolejovou dopravu, pro staveništní dopravu lze využít silnici I/36. Dopravní trasy navržené pro příjezd ke stavbě byly v dokumentaci pro stavební povolení projednány s městem.
- je zásadně nepřípustné, aby srážkové vody ze stavebních dvorů, zejména pak odpadní vody z čištění strojních zařízení byly odváděny do splaškové kanalizace města. Tyto vody budou po náležitém předčištění odváděny do dešťové kanalizace města.

Bezpečnostní opatření při provádění stavby:

K všeobecným povinnostem zhotovitele díla ve vztahu k zajištění bezpečnosti při stavební činnosti patří i úkol zabránit následkům rizik, vyplývajících z drážního provozu, pracuje-li se na provozovaných kolejích, nebo v jejich blízkosti a z prací na elektrifikovaných tratích.

Zhotovitel je odpovědný za řádné a prokazatelné seznámení svých pracovníků s právními předpisy, technickými normami a předpisy, které se týkají bezpečnosti práce a technických zařízení a dbát na jejich dodržování. Rozsah seznámení musí odpovídat obsahu činnosti příslušných pracovníků.

Zaměstnavatel (zhotovitel stavby) je povinen zajistit bezpečnost a ochranu zdraví zaměstnanců při práci s ohledem na rizika možného ohrožení života a zdraví, která se týkají výkonu práce. (odst. 1 § 101 z. č. 262/2006 Sb., zákoník práce)

Zaměstnavatel (zhotovitel stavby) je povinen vytvářet bezpečné a zdraví neohrožující pracovní prostředí a pracovní podmínky vhodnou organizací bezpečnosti a ochrany zdraví při práci přijímáním opatření k předcházení rizikům (odst. 1 § 102 z. č. 262/2006 Sb., zákoník práce).

Prevencí rizik se rozumí všechna opatření vyplývající z právních a ostatních předpisů k zajištění bezpečnosti a ochrany zdraví při práci a z opatření zaměstnavatele, která mají za cíl předcházet rizikům, odstraňovat je nebo minimalizovat působení neodstranitelných rizik.

Zaměstnavatel (zhotovitel stavby) je povinen **soustavně** vyhledávat nebezpečné činitele a procesy pracovního prostředí a pracovních podmínek, zjišťovat jejich příčiny a zdroje. Na základě tohoto zjištění vyhledávat a hodnotit rizika a přijímat opatření k jejich odstranění. k tomu je povinen **pravidelně** kontrolovat úroveň bezpečnosti a ochrany zdraví při práci, zejména stav výrobních a pracovních prostředků a vybavení pracovišť a úroveň rizikových faktorů pracovních podmínek a dodržet metody a způsob zjištění a hodnocení rizikových faktorů (viz odst. 3 § 102 z. č. 262/2006 Sb., zákoník práce).

Realizace opatření musí vždy odpovídat požadavkům bezpečnostních předpisů, norem a jiných závazných předpisů, návodům výrobce, technologickým a pracovním postupům příp. místním bezpečnostním předpisům, a také závazným dokumentům správců inženýrských sítí a dokumentů týkajících se střetu s železniční dopravou, s dopravou silniční a dopravou na vodních tocích.

Přehled základních legislativních předpisů BOZP platných pro oblast stavebnictví:

- Z. č. 262/2006 Sb., zákoník práce (v platném znění)
- Z. č. 309/2006 Sb., kterým se upravují další požadavky bezpečnosti a ochrany zdraví při práci v pracovněprávních vztazích a o zajištění bezpečnosti a ochrany zdraví při činnosti nebo poskytování služeb mimo pracovně právní vztahy (v platném znění)
- Z. č. 251/2005 Sb., o inspekci práce (v platném znění)
- Z. č. 258/2000 Sb., o ochraně veřejného zdraví a o změně některých souvisejících zákonů (v platném znění)
- Z. č. 22/1997 Sb., o technických požadavcích na výrobky a o změně a doplnění některých zákonů (v platném znění)
- Z. č. 174/1968 Sb., o státním odborném dozoru nad bezpečností práce (v úplném platném znění)
- Z. č. 133/1985 Sb., o požární ochraně (v platném znění)
- Vyhláška č. 50/1978 Sb., o odborné způsobilosti v elektrotechnice (v platném znění)
- Vyhláška č. 85/1978 Sb., kontrolách, revizích a zkouškách plynových zařízení (v platném znění)

- Vyhláška č. 18/1979 Sb., kterou se určují vyhrazená tlaková zařízení a stanoví některé podmínky k zajištění jejich bezpečnosti
- Vyhláška č. 19/1979 Sb., kterou se určují vyhrazená zdvihací zařízení a stanoví některé podmínky k zajištění jejich bezpečnosti
- Vyhláška č. 21/1979 Sb., kterou se určují vyhrazená plynová zařízení a stanoví některé podmínky k zajištění jejich bezpečnosti
- Vyhláška č. 48/1982 Sb., kterou se stanoví základní požadavky k zajištění bezpečnosti práce a technických zařízení
- Vyhláška č. 73/2010 Sb., stanovení vyhrazených elektrických technických zařízení, jejich zařazení do tříd a skupin a o bližších podmínkách jejich bezpečnosti
- Vyhláška č. 432/2003 Sb., kterou se stanoví podmínky pro zařazování prací do kategorií, limitní hodnoty ukazatelů biologických expozičních testů a podmínky odběru biologického materiálu pro provádění biologických expozičních testů a náležitosti hlášení prací s azbestem a biologickými činiteli
- Vyhláška č. 394/2006 Sb., kterou se stanoví práce s ojedinělou a krátkodobou expozicí azbestu a postup při určení ojedinělé a krátkodobé expozice těchto prací
- Vyhláška č. 87/2000 Sb., kterou se stanoví podmínky požární bezpečnosti při svařování a nahřívání živců v tavných nádobách
- NV č. 591/2006 Sb., o bližších požadavcích na bezpečnost a ochranu zdraví při práci na staveništích
- NV 362/2005 Sb., o bližších požadavcích na bezpečnost a ochranu zdraví při práci na pracovištích s nebezpečím pádu z výšky nebo do hloubky
- NV 378/2001 Sb., kterým se stanoví bližší požadavky na bezpečný provoz a používání strojů, technických zařízení, přístrojů a nářadí
- NV 101/2005 Sb., o podrobnějších požadavcích na pracoviště a pracovní prostředí
- NV 168/2002 Sb., kterým se stanoví způsob organizace práce a pracovních postupů, které je zaměstnavatel povinen zajistit při provozování dopravy dopravními prostředky
- NV 272/2011 Sb., o ochraně zdraví před nepříznivými účinky hluku a vibrací
- NV 495/2001 Sb., kterým se stanoví rozsah a bližší podmínky poskytování osobních ochranných pracovních prostředků, mycích, čistících a desinfekčních prostředků
- NV 11/2002 Sb., kterým se stanoví vzhled a umístění bezpečnostních značek a signálů
- NV 201/2010 Sb., o způsobu evidence úrazů, hlášení a zasílání záznamu o úrazu
- NV 361/2007 Sb., kterým se stanoví podmínky ochrany zdraví při práci
- NV 406/2004 Sb., o bližších požadavcích na zajištění bezpečnosti a ochrany zdraví při práci v prostředí s nebezpečím výbuchu

Další požadavky související se stavební činností na železniční dopravní cestě:

- SŽ Bp1 – Pokyny provozovatele dráhy k zajištění bezpečnosti a k ochraně zdraví osob při činnostech a pohybu v jeho prostorách a v prostorách železniční dráhy provozované Správou železnic, státní organizací
- SŽ Bp2 Předpis o bezpečnosti a ochraně zdraví při práci zaměstnanců Správy železnic, státní organizace
- SŽ Bp3 Bezpečnost a ochrana zdraví při práci na stavbách a při stavebních činnostech v prostorách Správy železnic, státní organizace
- SŽDC E10 – Předpis pro provoz, obsluhu a údržbu trakčního vedení.

- TNŽ 34 3109 – Bezpečnostní předpisy pro činnost na trakčním vedení a v jeho blízkosti na železničních drahách celostátních, regionálních a vlečkách
- SŽDC D1 Dopravní a návěštní předpis
- SŽDC B1 Předpis o bezpečnosti a ochraně zdraví při práci
- SŽDC (ČD) Z1 Předpis pro obsluhu staničních a traťových zabezpečovacích zařízení
- SŽDC (ČD) Z2 Předpis pro obsluhu přejezdových zabezpečovacích zařízení
- SŽ Zam1 Předpis o odborné způsobilosti a znalosti osob při provozování dráhy a drážní dopravy
- SŽ R14 Řád zabezpečení požární ochrany státní organizace Správa železnic

Vše v aktuálním znění.

Technologický postup prací, který s ohledem na realizaci prací převážně na pozemku Správy železnic, musí v případě použití řezání s využitím rozbrušovacích agregátů, popř. otevřeného ohně obsahovat způsob určení podmínek požární bezpečnosti při činnostech souvisejících s realizací odstraňovacích prací tak, aby bylo eliminováno riziko případného vzniku požáru či šíření požáru do okolí.

Před, v době a po ukončení případných prací s otevřeným ohněm musí být dodrženy podmínky a opatření stanovené Směrnicí Správy železnic SM56 o požární bezpečnosti při svařování ve státní organizaci Správa železnic.

1.1.3.7 Vliv stavby na životní prostředí

Negativní vlivy stavby se projevují zejména v činnostech:

- lokální zvýšení hluku ze stavební mechanizace
- zvýšení prašnosti a koncentrace zplodin výfukových plynů
- omezení veřejnosti výlukami v železniční a silniční dopravě
- nakládání s PHM

Zhotovitel stavby je povinen dodržovat základní předpisy k omezení nežádoucích vlivů stavby na okolí stavby.

2. POPIS ROZHODUJÍCÍCH PROVOZNÍCH SOUBORŮ (PS) A STAVEBNÍCH OBJEKTŮ (SO)

Viz Souhrnná technická zpráva.

3. POSTUP REALIZACE STAVBY

3.1 Obecné podmínky a zásady organizace výstavby

Činnost na hlavním staveništi bude probíhat na základě předem stanovených postupů a výluk kolejí a troleje. Navrhovaným postupům výstavby odpovídá návrh členění objektové skladby a způsob technického řešení PS a SO.

Tato zásada platí i pro přestavbu železničních stanic.

Doba trvání jednotlivých výluk je navržena dle objemu prací a s ohledem na zachování nezbytného železničního provozu. v nepřetržitých výlukách kolejí jsou zahrnuty také práce na rekonstrukci dalších objektů a zařízení, zejména mostů, TV a sdělovacím a zabezpečovacím zařízení v příslušném úseku. Délky výluk jsou navrženy jako maximální a jejich upřesnění (tj. zkrácení) bude záviset na kapacitě a technologii dodavatele prací.

Přerušení provozu (nickolejný provoz) bude potřebné při zkouškách trakčních a zabezpečovacích zařízení před zahájením provozu po nepřetržité výluce a bude realizováno pouze ve vlakových pauzách.

Tyto práce, které vyžadují výluky kolejí, je třeba v maximální míře organizovat v nočních hodinách a o sobotách a nedělích, protože v těchto dobách je možno využít delších pauz mezi pravidelnou dopravou.

3.2 Optimální doba výstavby, termíny stavby, etapy výstavby

Na základě rozhodnutí investora stavby Správy železnic, SS východ, byl stanoven termín provádění stavby. z této skutečnosti potom vycházejí tyto termíny:

zahájení stavby: červen 2023 (přípravné práce ve stavebním postupu 4/etapě 4e stavby „Rekonstrukce železničního uzlu Pardubice“)

konec stavby: listopad 2023 (konec stavebního postupu 6/etapy 6b stavby „Rekonstrukce železničního uzlu Pardubice“)

délka výstavby: šest měsíců

Stavba proběhne v rámci postupů 4 – 6 (etapy 4e – 6b) akce „Rekonstrukce železničního uzlu Pardubice“. Před zahájením stavby „Výstavba železniční zastávky Pardubice centrum“ bude demontována část budoucí koleje 12a, která by bránila přístupu na staveniště a provedení spodku nového nástupiště (včetně TV).

Předložená dokumentace uvažuje s minimální délkou provádění stavby. Zahájení lze uspíšit za předpokladu dřívějšího získání stavebního povolení a snesení dočasné koleje přesmyku v trase budoucí koleje 12a. Prvním možným termínem při splnění výše uvedených podmínek je listopad 2022. Termín konce stavby musí být dodržen.

Stavební postup 4/etapa 4e:

Zahájí se činnosti na dokončení přístupů na budoucí nástupiště z ulic 17. listopadu/Jana Palacha a Sladkovského/Rokycanova.

Stavební postup 4/etapa 4f:

Budou pokračovat činnosti na dokončení přístupů na budoucí nástupiště z ulic 17. listopadu/Jana Palacha a Sladkovského/Rokycanova. Zřídí se manipulační kolej 28 včetně výhybek 1 a 3 žst. Pardubice hl. n.

Stavební postup 5/etapa 5a:

Budou pokračovat činnosti na dokončení přístupů na budoucí nástupiště z ulic 17. listopadu/Jana Palacha a Sladkovského/Rokycanova.

Stavební postup 5/etapa 5b:

Dokončí se přístupy na budoucí nástupiště z ulic 17. listopadu/Jana Palacha a Sladkovského/Rokycanova. Bude zřízeno nástupiště zastávky Pardubice centrum včetně všech doprovodných PS/SO a zřídí se kolej 10a.

Stavební postup 6/etapa 6b:

Bude zřízena kolej 12a a dokončena přilehlá protihluková stěna.

3.3 Obecný sled prací

přeložky inženýrských sítí (budou probíhat po celou dobu výstavby)

výstavby základů a stožárů TV

montáž definitivních technologických zařízení

v jednotlivých postupech:

sanace železničního spodku

odvodnění systémem trativodů

výstavba mostů, podchodů a nástupišť

montáž TV

pokládka nového železničního svršku

3.4 Stavební postupy

Pro každý stavební postup či jeho etapu jsou v následujícím textu uvedeny základní činnosti. Podrobnější přehled jednotlivých realizovaných PS/SO uvádí harmonogram stavby (příloha N.1.6.6.3).

Vzhledem ke vřazení stavby „Výstavba železniční zastávky Pardubice centrum“ do probíhající stavby „Rekonstrukce železničního uzlu Pardubice“ jsou nezbytné následující změny některých stavebních objektů tak, aby tyto nebránily výstavbě nové zastávky. Jedná se o:

- 1) SO 02-31-01 ŽST Pardubice hl. n., železniční svršek + SO 02-31-11 ŽST Pardubice hl. n., železniční spodek
- Kolej 10a: V rámci projektu stavby „Rekonstrukce železničního uzlu Pardubice“ se předpokládalo, že koleje 10a + 28 včetně výhybek 1 + 3 budou zřízeny ve stavebním postupu 4/etapě 4f. Vzhledem k potřebě výstavby nového nástupiště bude možno v této etapě ponechat jen kolej 28 s výhybkami 1 + 3, kolej 10a bude zřízena s novým nástupištěm ve stavebním postupu 5/etapě 5b (spodek) + stavebním postupu 6/etapě 6b (svršek).
- Kolej 12a: V rámci projektu stavby „Rekonstrukce železničního uzlu Pardubice“ se předpokládalo, že části budoucí koleje 12a budou postaveny v rámci přesmyku staniční koleje 2 ve stavebním postupu 3 jako definitivní. Vzhledem k tomu, že by následně bránily přístupu na staveniště nové zastávky, bude nezbytné po ukončení funkce přesmyku odstranění části koleje podél celého

budoucího nástupiště (proběhne před zahájením stavby „Výstavba železniční zastávky Pardubice centrum“), aby mohl být zajištěn přístup a výstavba nového nástupiště zastávky Pardubice centrum. Definitivně bude kolej 12a zřízena ve stavebním postupu 6/etapě 6b.

2) SO 02-40-01 ŽST Pardubice hl. n., PHS 1P v km 304,196 - 304,995 (vpravo)

V rámci projektu stavby „Rekonstrukce železničního uzlu Pardubice“ se předpokládalo, že panely nové PHS budou osazeny do předem připravené nosné konstrukce PHS během zimy mezi stavebními postupy 2 a 3 (2021/2022). Aby nedošlo k omezení přístupu na staveniště budoucí zastávky, je nutné osazení odsunout do stavebních postupů 5 a 6 (etapy 5b + 6b).

3) SO 06-61-01 ŽST Pardubice hl. n., trakční vedení

V rámci projektu stavby „Rekonstrukce železničního uzlu Pardubice“ se předpokládalo, že části trakčního vedení (TV) budoucí koleje 12a budou postaveny v rámci přesmyku staniční koleje 2 ve stavebním postupu 3 jako definitivní. Vzhledem k tomu, že by následně omezovaly pohyb na staveništi nové zastávky, bude nezbytné po ukončení funkce přesmyku jejich odstranění (ponechání podpěr), aby mohl být zajištěn přístup a výstavba nového nástupiště zastávky Pardubice centrum. Definitivně bude TV kolejí 10a a 12a zřízeno ve stavebním postupu 6/etapě 6b.

4) SO 02-67-01 ŽST Pardubice hl. n., ukolejnění vodivých konstrukcí

V rámci projektu stavby „Rekonstrukce železničního uzlu Pardubice“ se předpokládalo, že ukolejnění vodivých konstrukcí budoucích kolejí 10a, 12a a 28 budou postaveny ve stavebních postupech 3 + 4 jako definitivní. Vzhledem ke změnám výše uvedených SO bude definitivní ukolejnění v prostoru budoucí zastávky Pardubice centrum zřízeno ve stavebním postupu 6/etapě 6b.

SP 4/etapa 4e:

Demolice:

- část budoucí koleje 12a podél budoucího nástupiště zastávky Pardubice centrum a na mostě přes ulici 17. listopadu pro uvolnění přístupu na staveniště (před zahájením stavby „Výstavba železniční zastávky Pardubice centrum“)

Realisace:

- zahájení prací na dokončení přístupů na budoucí nástupiště zastávky Pardubice centrum z ulic 17. listopadu/Jana Palacha a Sladkovského/Rokycanova (částečně vybudovaných v předcházejících postupech stavby „Rekonstrukce železničního uzlu Pardubice“)

Doba výstavby:

- 15 dnů (minimálně, viz výše)

Zabezpečovací zařízení, návěštění

- viz dokumentaci stavby „Rekonstrukce železničního uzlu Pardubice“

Nároky na výluky:

- Viz dokumentaci stavby „Rekonstrukce železničního uzlu Pardubice“. Výstavba železniční zastávky Pardubice centrum nevyžaduje výluky žádných kolejí nad rámec stavby „Rekonstrukce železničního uzlu Pardubice“

Železniční provoz:

- Viz dokumentaci stavby „Rekonstrukce železničního uzlu Pardubice“. Výstavba železniční zastávky Pardubice centrum nemá žádné dopady na železniční provoz nad rámec stavby „Rekonstrukce železničního uzlu Pardubice“

Dopady na silniční provoz:

- zajištění vjezd/výjezdu na stavenišť ze silnice I/36 (Hlaváčova) přes pozemky p. č. 3930/1 a 2643/1 k. ú. Pardubice

Dopravní opatření v železniční dopravě:

- Viz dokumentaci stavby „Rekonstrukce železničního uzlu Pardubice“. Výstavba železniční zastávky Pardubice centrum nevyžaduje dopravní opatření v železniční dopravě nad rámec stavby „Rekonstrukce železničního uzlu Pardubice“

SP 4/etapa 4f:**Demolice:**

-

Realisace:

- pokračování prací na dokončení přístupů na budoucí nástupiště zastávky Pardubice centrum z ulic 17. listopadu/Jana Palacha a Sladkovského/Rokycanova
- zřízení koleje 28 žst. Pardubice hl. n. včetně výhybek 1 + 3

Doba výstavby:

- 15 dnů (minimálně, viz výše)

Zabezpečovací zařízení, návěštění

- viz dokumentaci stavby „Rekonstrukce železničního uzlu Pardubice“

Nároky na výluky:

- Viz dokumentaci stavby „Rekonstrukce železničního uzlu Pardubice“. Výstavba železniční zastávky Pardubice centrum nevyžaduje výluky žádných kolejí nad rámec stavby „Rekonstrukce železničního uzlu Pardubice“

Železniční provoz:

- Viz dokumentaci stavby „Rekonstrukce železničního uzlu Pardubice“. Výstavba železniční zastávky Pardubice centrum nemá žádné dopady na železniční provoz nad rámec stavby „Rekonstrukce železničního uzlu Pardubice“

Dopady na silniční provoz:

- zajištění vjezd/výjezdu na stavenišť ze silnice I/36 (Hlaváčova) přes pozemky p. č. 3930/1 a 2643/1 k. ú. Pardubice

Dopravní opatření v železniční dopravě:

- Viz dokumentaci stavby „Rekonstrukce železničního uzlu Pardubice“. Výstavba železniční zastávky Pardubice centrum nevyžaduje dopravní opatření v železniční dopravě nad rámec stavby „Rekonstrukce železničního uzlu Pardubice“

SP 5/etapa 5a:*Demolice:*

-

Realisace:

- pokračování prací na dokončení přístupů na budoucí nástupiště zastávky Pardubice centrum z ulic 17. listopadu/Jana Palacha a Sladkovského/Rokycanova

Doba výstavby:

- 20 dnů (minimálně, viz výše)

Zabezpečovací zařízení, návěštění

- viz dokumentaci stavby „Rekonstrukce železničního uzlu Pardubice“

Nároky na výluky:

- Viz dokumentaci stavby „Rekonstrukce železničního uzlu Pardubice“. Výstavba železniční zastávky Pardubice centrum nevyžaduje výluky žádných kolejí nad rámec stavby „Rekonstrukce železničního uzlu Pardubice“

Železniční provoz:

- Viz dokumentaci stavby „Rekonstrukce železničního uzlu Pardubice“. Výstavba železniční zastávky Pardubice centrum nemá žádné dopady na železniční provoz nad rámec stavby „Rekonstrukce železničního uzlu Pardubice“

Dopady na silniční provoz:

- zajištění vjezd/výjezdu na staveniště ze silnice I/36 (Hlaváčova) přes pozemky p. č. 3930/1 a 2643/1 k. ú. Pardubice

Dopravní opatření v železniční dopravě:

- Viz dokumentaci stavby „Rekonstrukce železničního uzlu Pardubice“. Výstavba železniční zastávky Pardubice centrum nevyžaduje dopravní opatření v železniční dopravě nad rámec stavby „Rekonstrukce železničního uzlu Pardubice“

SP 5/etapa 5b:*Demolice:*

-

Realisace:

- dokončení přístupů na budoucí nástupiště zastávky Pardubice centrum z ulic 17. listopadu/Jana Palacha a Sladkovského/Rokycanova
- stavba nástupiště zastávky Pardubice centrum včetně souvisejících objektů
- spodek koleje 10a žst. Pardubice hl. n.

Doba výstavby:

- 95 dnů (minimálně, viz výše)

Zabezpečovací zařízení, návěštění

- viz dokumentaci stavby „Rekonstrukce železničního uzlu Pardubice“

Nároky na výluky:

- Viz dokumentaci stavby „Rekonstrukce železničního uzlu Pardubice“. Výstavba železniční zastávky Pardubice centrum nevyžaduje výluky žádných kolejí nad rámec stavby „Rekonstrukce železničního uzlu Pardubice“

Železniční provoz:

- Viz dokumentaci stavby „Rekonstrukce železničního uzlu Pardubice“. Výstavba železniční zastávky Pardubice centrum nemá žádné dopady na železniční provoz nad rámec stavby „Rekonstrukce železničního uzlu Pardubice“

Dopady na silniční provoz:

- zajištění vjezd/výjezdu na staveniště ze silnice I/36 (Hlaváčova) přes pozemky p. č. 3930/1 a 2643/1 k. ú. Pardubice

Dopravní opatření v železniční dopravě:

- Viz dokumentaci stavby „Rekonstrukce železničního uzlu Pardubice“. Výstavba železniční zastávky Pardubice centrum nevyžaduje dopravní opatření v železniční dopravě nad rámec stavby „Rekonstrukce železničního uzlu Pardubice“

SP 6/etapa 6b:*Demolice:*

-

Realisace:

- svršek koleje 10a žst. Pardubice hl. n.
- dokončení koleje 12a žst. Pardubice hl. n. a přilehlé PHS

Doba výstavby:

- 25 dnů (minimálně, viz výše)

Zabezpečovací zařízení, návěštění

- viz dokumentaci stavby „Rekonstrukce železničního uzlu Pardubice“

Nároky na výluky:

- Viz dokumentaci stavby „Rekonstrukce železničního uzlu Pardubice“. Výstavba železniční zastávky Pardubice centrum nevyžaduje výluky žádných kolejí nad rámec stavby „Rekonstrukce železničního uzlu Pardubice“. V závěru etapy (jeden víkend) bude zavedena napěťová výluka kolejí 10b (od děliče mezi výhybkami 23/28 po odpojovač 414) a 12b (od děličů mezi výhybkami 30/36 resp. 401/39 po odpojovač 413) pro napojení TV kolejí 10a a 12a.

Železniční provoz:

- Viz dokumentaci stavby „Rekonstrukce železničního uzlu Pardubice“. Výstavba železniční zastávky Pardubice centrum nemá žádné dopady na železniční provoz nad rámec stavby „Rekonstrukce železničního uzlu Pardubice“. Výjimkou je výše uvedená napěťová výluka kolejí 10a, 12a, během níž nebude možný pohyb vozidel závislé trakce vlastní silou od/do Kostěnic k/od nástupišť 1 + 2. Vzhledem k tomu, že v rámci stavby „Rekonstrukce železničního uzlu Pardubice“ bude souběžně vyloučen traťový úsek Pardubice hl. n. – Pardubice-Rosice n. L., bude provoz v prostoru dotčeném napěťovou výlukou minimální.

- Provoz na nových kolejích 10a a 12a bude možno plnohodnotně zahájit až po dokončení aktivace definitivního SZZ žst. Pardubice hl. n., do té doby budou i v případě stavebního dokončení přístupné nejvýše cestou posunu.

Dopady na silniční provoz:

- zajištění vjezd/výjezdu na stavenišť ze silnice I/36 (Hlaváčova) přes pozemky p. č. 3930/1 a 2643/1 k. ú. Pardubice

Dopravní opatření v železniční dopravě:

- Viz dokumentaci stavby „Rekonstrukce železničního uzlu Pardubice“. Výstavba železniční zastávky Pardubice centrum nevyžaduje dopravní opatření v železniční dopravě nad rámec stavby „Rekonstrukce železničního uzlu Pardubice“. Výjimkou je výše uvedená napěťová výluka kolejí 10a, 12a, během níž nebude možný pohyb vozidel závislé trakce vlastní silou od/do Kostěnic k/od nástupišť 1 + 2.

3.6 Předpokládané termíny jednotlivých stavebních postupů

Zahájení stavby:

2. 6. 2023 (nejpozději, viz výše)

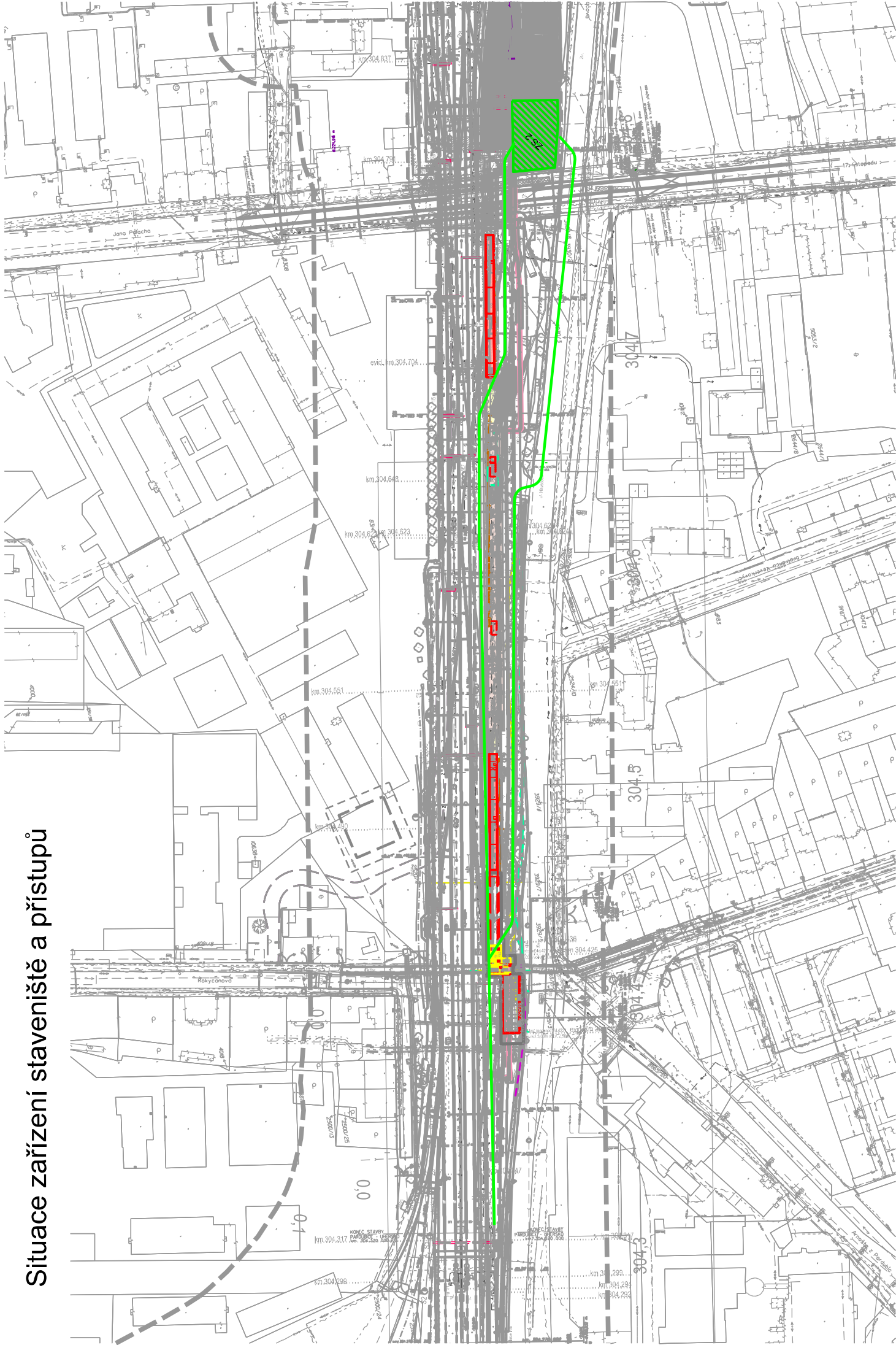
postup/ etapa	termín postupu/etapy	vyloučeno	termín výluky
SP 4/4e	2. – 16. 6. 2023	–	–
SP 4/4f	17. 6. – 1. 7. 2023	–	–
SP 5/5a	2. – 22. 7. 2023	–	–
SP 5/5b	23. 7. – 25. 10. 2023	–	–
SP 6/6b	26. 10. – 19. 11. 2023	TV kolejí 10b + 12b	18. – 19. 11. 2023

Termíny vycházejí z aktuálních předpokladů postupu výstavby stavby „Rekonstrukce železničního uzlu Pardubice“

Předložená dokumentace uvažuje s minimální délkou provádění stavby. Zahájení lze uspíšit za předpokladu dřívějšího získání stavebního povolení a snesení dočasné koleje přesmyku v trase budoucí koleje 12a. Prvním možným termínem při splnění výše uvedených podmínek je listopad 2022. Termín konce stavby musí být dodržen. Dřívější zprovoznění zastávky není možné vzhledem ke staničnímu zabezpečovacímu zařízení žst. Pardubice hl. n.

This technical drawing shows a plan view of a railway station and its surrounding infrastructure. The drawing includes various tracks, platforms, and buildings. Key features include:

- Highlighted Areas:**
 - A green hatched rectangular area at the top center, labeled with the number "252".
 - A red rectangular area in the middle of the drawing, containing a yellow rectangular area.
- Infrastructure:**
 - Multiple railway tracks running horizontally and vertically.
 - Platforms and buildings, some labeled with names like "Jana Poláčka" and "Rokycanova".
 - Various technical annotations, including distances (e.g., "km 304,704", "km 304,623", "km 304,551", "km 304,425", "km 304,317", "km 304,299") and track numbers (e.g., "304,7", "304,6", "304,5", "304,4", "304,3").

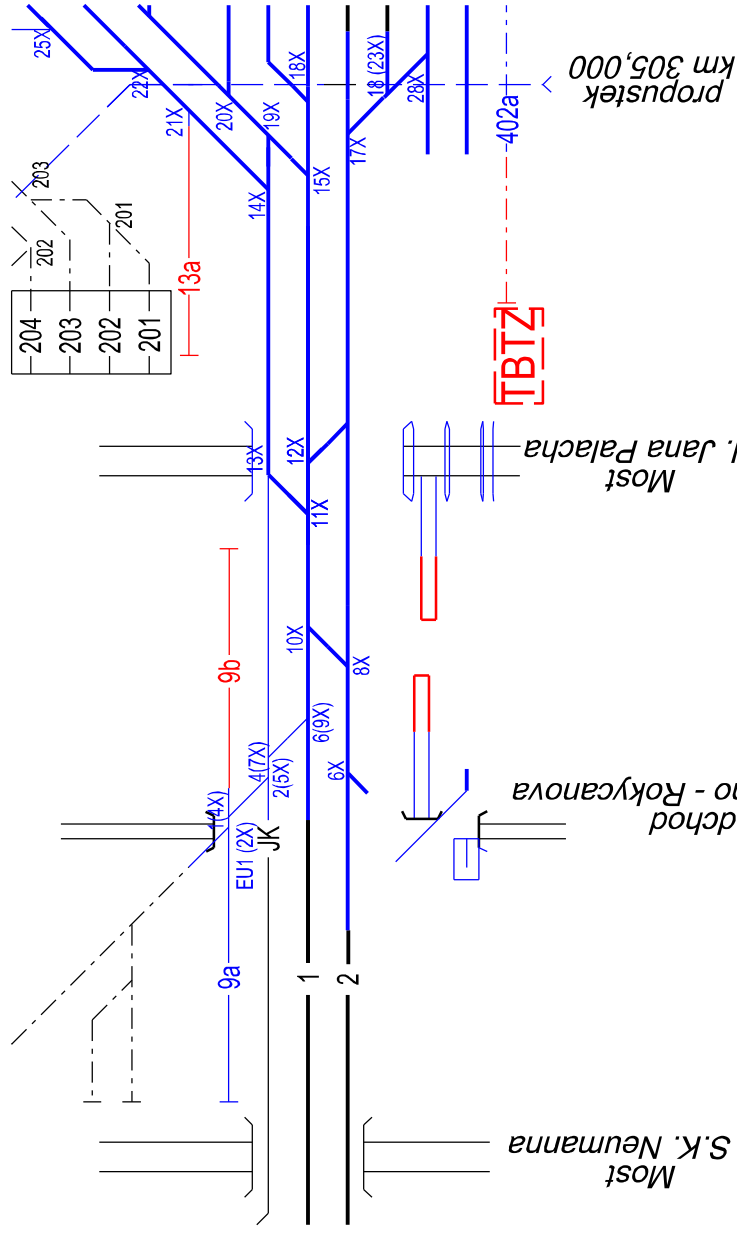


[illegible]

Předložená dokumentace uvažuje s minimální délkou provádění stavby. Zahájení lze upříti za předpokladu dříve získání stavebního povolení a snesení dočasné koleje v trase budoucí koleje 12a. Prvním možným termínem při splnění výše uvedených podmínek je listopad 2022. Termín konce stavby musí být dodržen. Dřívejší zprovoznění zastávky není možné vzhledem ke staničnímu zabezpečovacímu zařízení žst. Pardubice hl. n.

PS SO, jejichž název obsahuje "ŽST Pardubice" jsou součástí stavby "Modernizace železničního uzlu Pardubice"

Stavební postup 4, etapa 4e (nejpozději)



Části budoucí koleje 12a podél budoucího nástupiště zast. Pardubice centrum, postavené pro přesmyk koleje 2 v předchozím postupu, budou odstraněny před zahájením výstavby zastávky Pardubice centrum

Most
ul. S.K. Neumanna

podchod
Sladkovského - Rokycanova

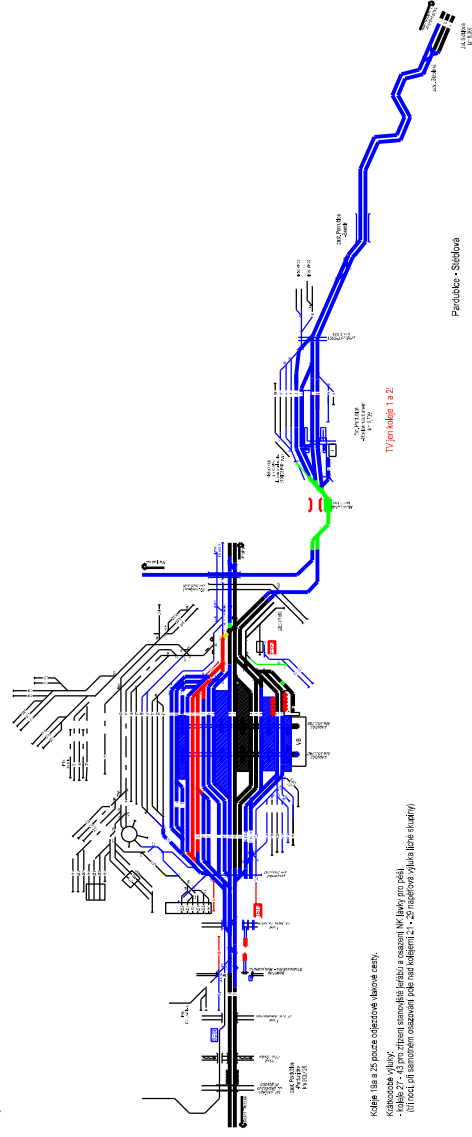
Most
ul. Jana Palacha



propustek
km 305,000

DATUM	UZEL PARDUBICE	PARDUBICE - STĚBLOVÁ
02.06. - 16.06.2023	etapa 4e do 16.06.2023	přestávka
	návrh řešení - 5.nástupě 2022	koncept HMG slaby

Stavbu lze zahájit již v listopadu 2022. Nutné podmínky viz TZ/HMG.



Krleža 19a a 25 pri izrednim vlekum nastv

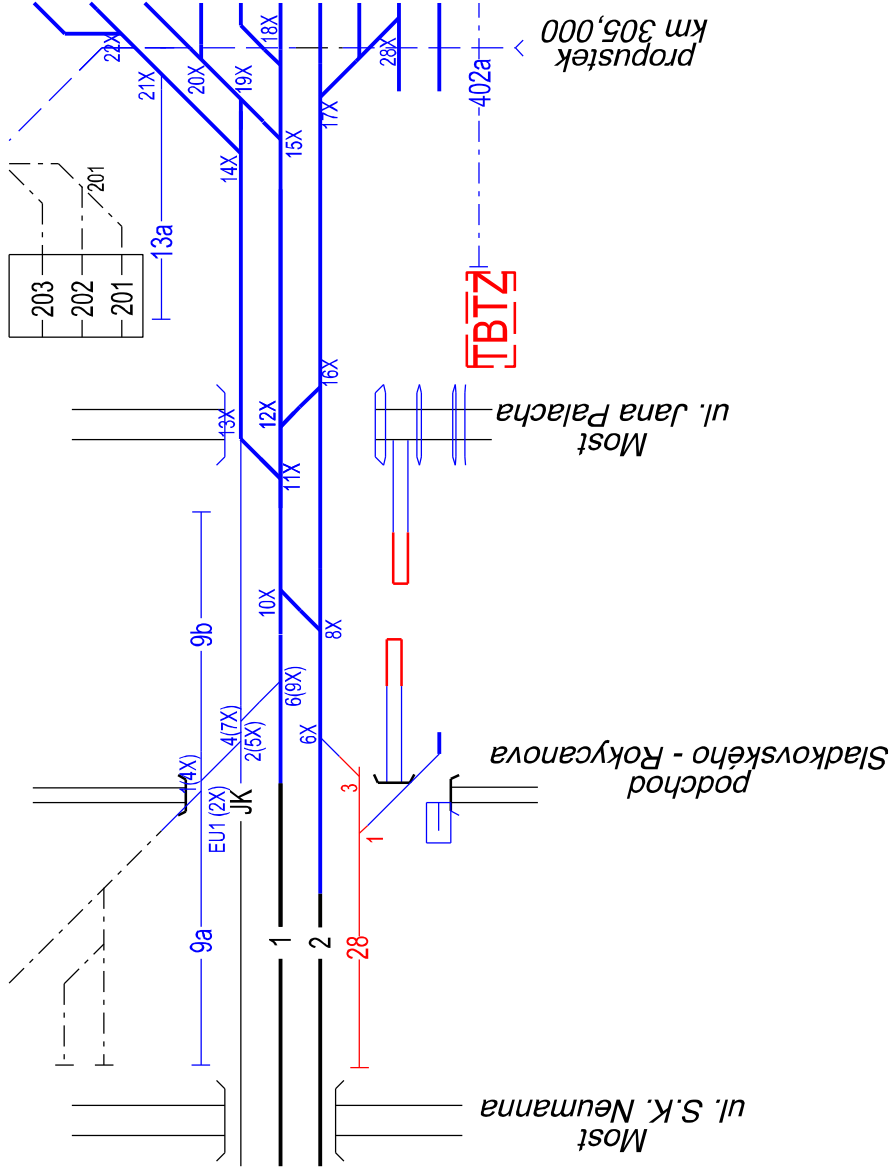
Krátkodobé výluky:

- koleje 27 - 43 pro zřízení stavebního ležáku a osazení NK lavky pro pěší
- (tři noci, při samostatném osazování podle nad kolejiemi 21 - 29 napoleóna v

Pardubice • Státníková

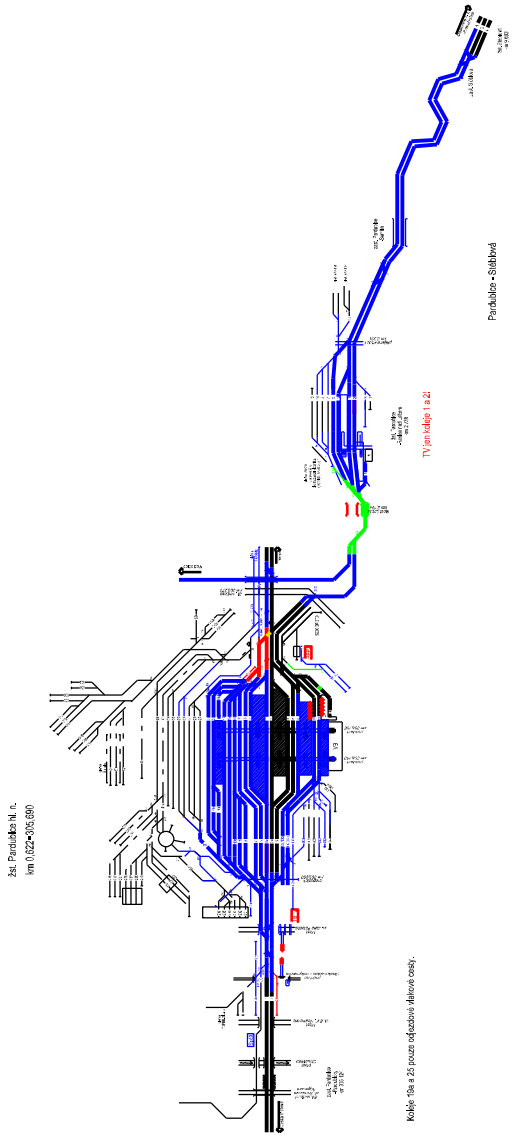
2000

Stavební postup 4, etapa 4f (nejpozději)

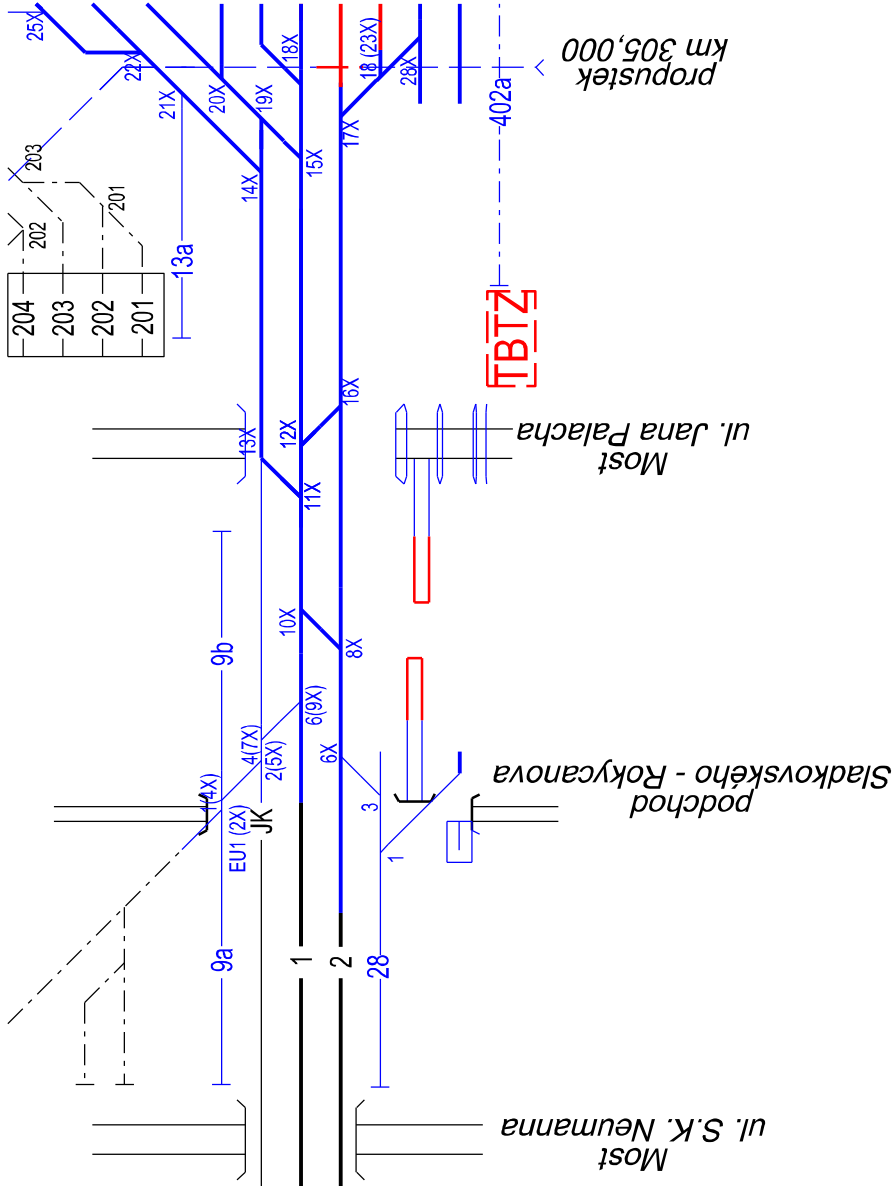


DATUM	UZEL PARDUBICE	PARDUBICE - STĚBLOVÁ
17.06. - 01.07.2023	etapa 4f do 01.07.2023	přestávka
	návrh řešení - 5.nástupišťe 2022	koncept HMG stavby

Stavbu lze zahájit již v listopadu 2022. Nutné podmínky viz TZ/HMG.



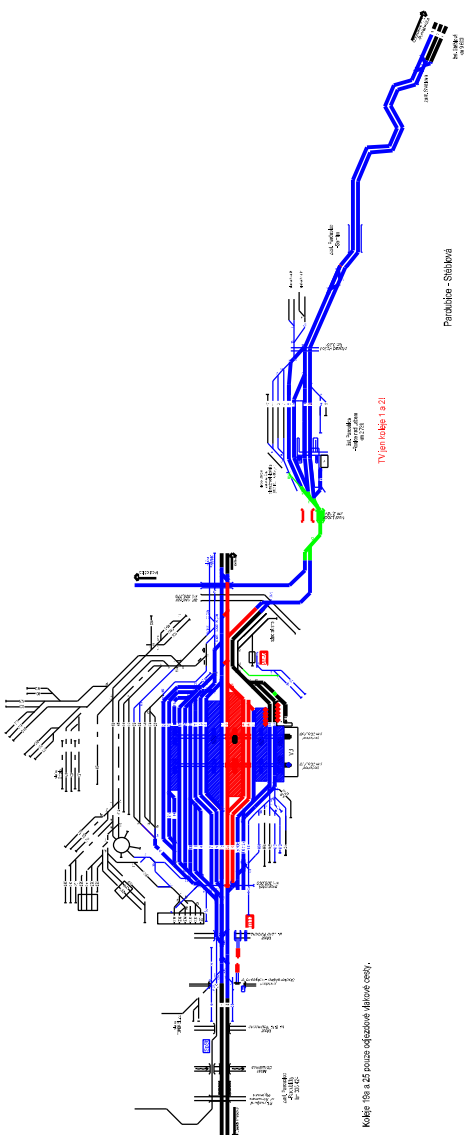
Stavební postup 5, etapa 5a (nejpozději)



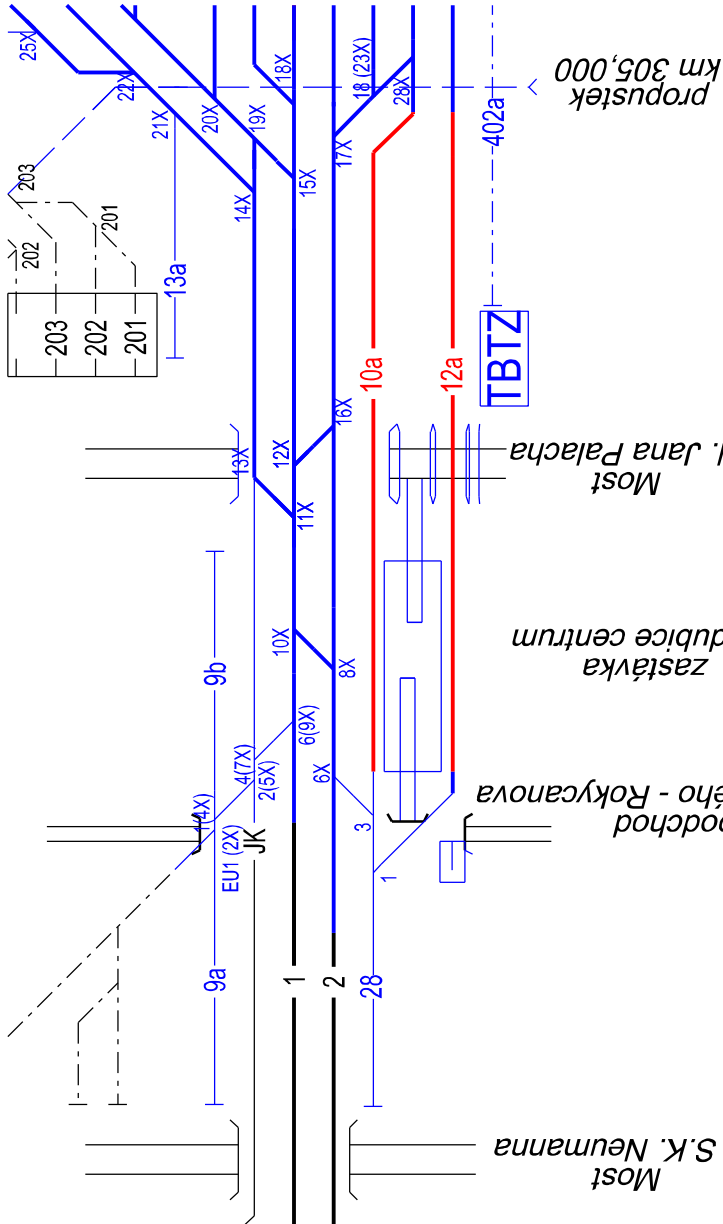
DATUM	UZEL PARDUBICE	PARDUBICE - STĚBLOVÁ
02.07. - 22.07.2023	etapa 5a do 22.07.2023	přestávka
	návrh řešení - 5.nástupišť 2022	koncept HMG stavby

Stavbu lze zahájit již v listopadu 2022. Nutné podmínky viz TZ/HMG.

úd. Pardubice M. a.
km 0,522-305,000



Stavební postup 6, etapa 6b



DATUM	UZEL PARDUBICE	PARDUBICE - STĚBLOVÁ
26. 10. - 19. 11. 2023	etapa 6b do 19.11.2023 návrh řešení - souběh 5b a 6a	etapa 6b do 09.12.2023 (souběh s 6b+6c UPa) návrh řešení - aktivace ZZ

Během posledního víkendu etapy proběhne napětová výuka koleji
10b, 12b (rozsah viz TZ)

St. Pardubice 14. n.
km 302+455,690

